

# MAGISTRÁT MĚSTA TEPLICE

náměstí Svobody 2, 415 95 T e p l i c e

odbor životního prostředí

Spis.zn. MGMT/087611/2024

Č.j. MGMT/087611/2024

Zn. OŽP/Li/ZS\_PK06

Skartační znak: 246.14 / V5

V Teplicích dne: 16. srpna 2024

## Dle rozdělovníku

*Toto závazné stanovisko **není povolením ke kácení dřevin, ale je vydáno pro účely územního a stavebního řízení vedeného stavebním úřadem** pro stavbu dle předložené projektové dokumentace „Rekonstrukce mostního objektu ev.č. 2c – M1 – Pytlíkova cesta, Teplice“, zhotovitel: MIDAKON s.r.o., Na Návsí 18/4, Brno 620 00, IČO 089 27 677, PROJEKTANT: vypracoval: Ing. Milan Sedlák, datum:11/2023*

### Závazné stanovisko

Magistrát města Teplice jako věcně a místně příslušný správní orgán ochrany přírody a krajiny ve smyslu ve smyslu § 7 odst. 2, § 61 odst. 1 písm. a) a § 109 odst. 3 písm. b) zákona č. 128/2000 Sb., o obcích ve znění pozdějších předpisů a podle § 75 odst. 1 písm. a) a § 76 odst. 1 písm. a) zákona č. 114/1992 Sb., o ochraně přírody a krajiny ve znění pozdějších předpisů (dále jen zákon), a ve smyslu ustanovení § 10 a 11 zákona č. 500/2004 Sb., správního řádu ve znění pozdějších předpisů (dále jen správní řád) na základě žádosti MIDAKON s.r.o., Na Návsí 18/4, Brno 620 00, IČO 089 27 677 zastupující investora Statutární město Teplice Náměstí Svobody 2, 415 95 Teplice IČO: 00266621 (dále jen žadatel) vydává jako dotčený orgán v souladu s ust. § 4 odst. 2 písm. a) zákona č. 183/2006 Sb., o územním plánování a stavebním řádu ve znění pozdějších předpisů (dále jen stavební zákon), s ust. § 149 odst. 1 správního řádu, toto závazné stanovisko:

dle § 8 odst. 6 zákona

### uděluje souhlas

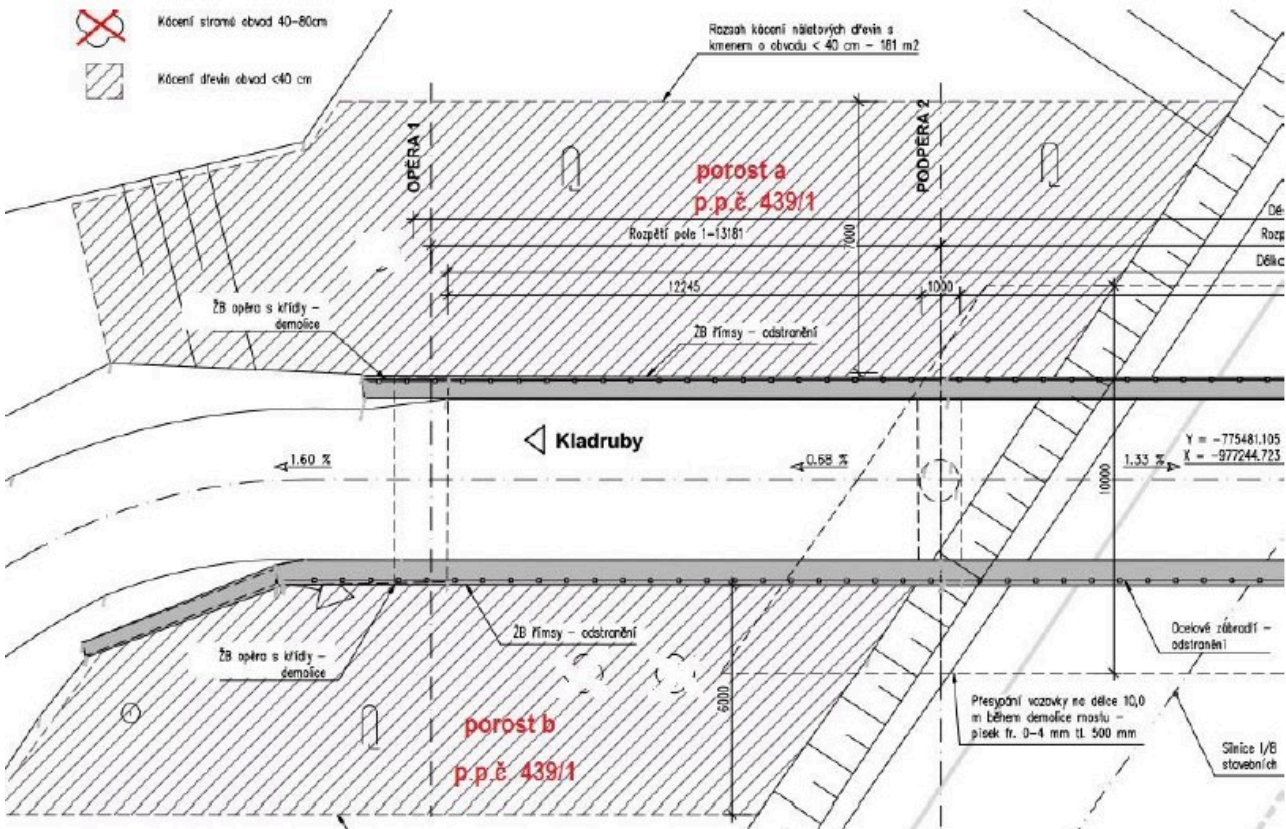
#### ke kácení a mýcení zapojeného porostu 535 m<sup>2</sup> a 3 ks nadlimitních dřevin

rostoucích souběžně se silničním mostem na p.p.č. 439/1 a p.p.č. 446 v k.ú. Teplice Prosetice (pozemek ve vlastnictví Statutárního města Teplice a společnosti ČR - ŘSD).

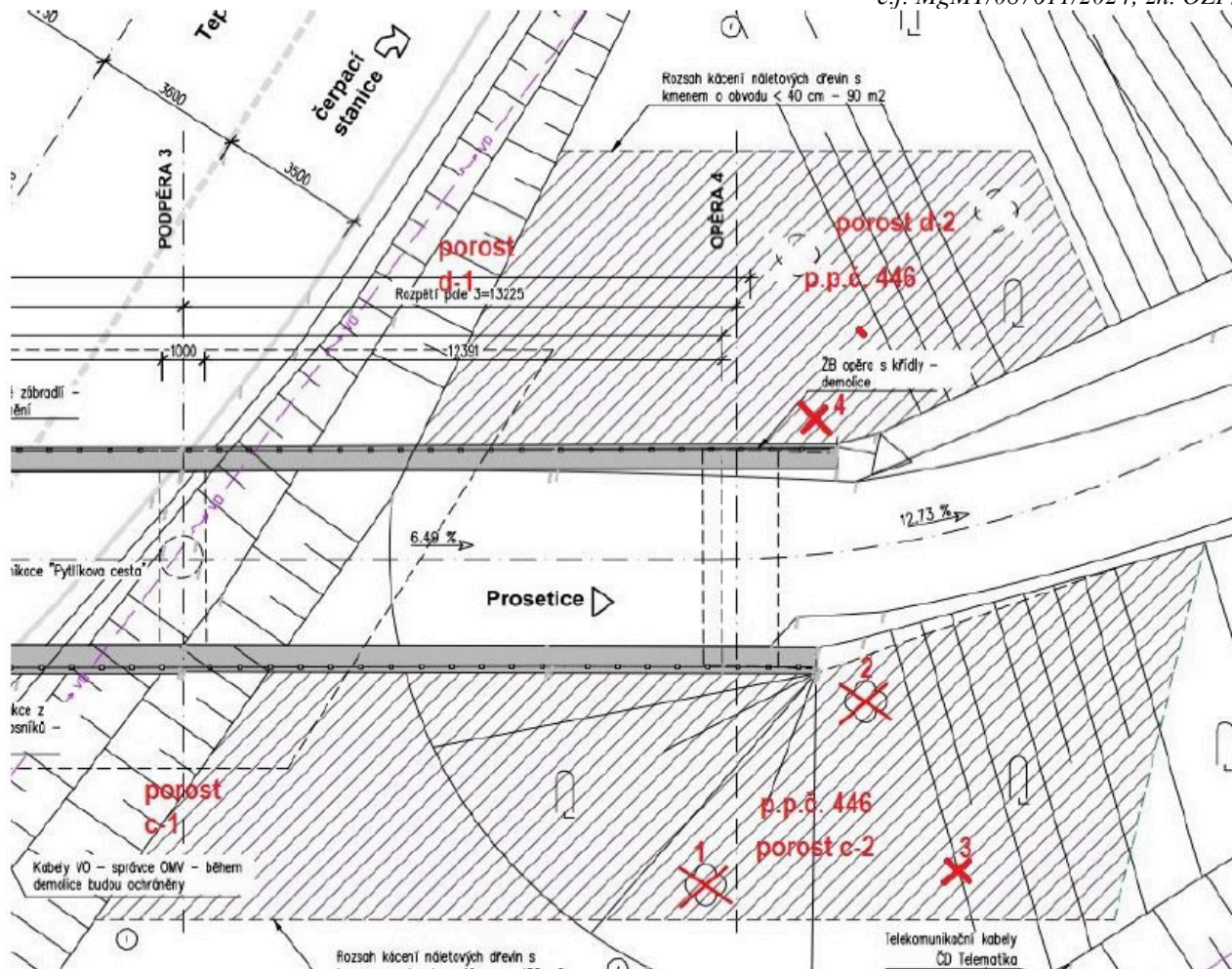
Jedná se o náletové podlimitní křoviny a dřeviny v druhovém složení (Acer platanoides, Acer pseudoplatanus, Acer campestre, Fraxinus excelsior, Crataegus monogyna), Carpinus betulus) a 2 ks nadlimitních jasanů o obvodu kmenů 107 a 103 cm a jednoho javoru o obvodu kmene 106 cm viz dvě tabulky níže

p.p.č.	plocha	č.	taxon		D <sub>1,3</sub>	O <sub>1,3</sub>	poznámka
			vědecký	národní	(cm)	(cm)	
446	c-2	1	<i>Fraxinus excelsior</i>	jasan ztepilý	25	79	
446	c-2	2	<i>Fraxinus excelsior</i>	jasan ztepilý		107	vícekmene(82+74+65)
446	c-2	3	<i>Fraxinus excelsior</i>	jasan ztepilý		103	vícekmene(74+72)
446	d-2	4	<i>Acer campestre</i>	javor babyka		106	vícekmene(88+60)

p.p.č.	plocha	plocha	popis porostu			
			druhov <sup>á</sup> skladba	AVB (RVB)	D <sub>1,3</sub>	H
439/1	181	a	JV9,5,JS2	22 (7)	13	10
439/1	114	b	JV9,5,JS2	22 (7)	13	10
439/1	14	c-1	JV9,5,JS2	22 (7)	13	10
446	136	c-2	JV9,5,JS2	22 (7)	13	10
439/1	10	d-1	JV9,5,JS2	22 (7)	13	10
446	80	d-2	JV9,5,JS2	22 (7)	13	10
Celkem	535		JV9,5,JS2	22(7)	13	10



Zdroj: PD „Rekonstrukce mostního objektu ev.č. 2c – M1 – Pytlíkova cesta, Teplice“ pohled na mýcení souvislých porostů kolem mostní konstrukce



Zdroj: PD „Rekonstrukce mostního objektu ev.č. 2c – M1 – Pytlíkova cesta, Teplice“ pohled na mýcení souvislých porostů a kácení nadlimitních dřevin kolem mostní konstrukce

#### **Závazné stanovisko dle § 8 odst. 6 zákona se vydává za těchto podmínek:**

1. Kácení dřevin je možné provést pouze v případě realizace výše uvedené stavby.
2. Dřeviny budou pokáceny v období vegetačního klidu (tj. v období od 1. listopadu do 31. března) v souladu s ustanovením § 5 vyhlášky č. 189/2013 Sb., o ochraně dřevin a povolování jejich kácení, ve znění pozdějších předpisů
3. Při realizaci záměru bude postupováno tak, aby nedocházelo k nadměrnému úhynu rostlin a zraňování nebo úhynu živočichů, kterému lze zabránit technicky a ekonomicky dostupnými prostředky.

#### **Odůvodnění:**

Závazné stanovisko řeší souhlas ke kácení dřevin rostoucích mimo les v souvislosti se stavbou „Rekonstrukce mostního objektu ev.č. 2c – M1 – Pytlíkova cesta, Teplice“

#### **Součástí žádosti:**

- ✓ projektová dokumentace „Rekonstrukce mostního objektu ev.č. 2c – M1 – Pytlíkova cesta, Teplice“, zhotovitel: MIDAKON s.r.o., Na Násvi 18/4, Brno 620 00, IČO 089 27 677, PROJEKTANT: vypracoval: Ing. Milan Sedlák, datum: 11/2023
- ✓ koordinační zakres stavby se situačním zákresem dřevin ke kácení
- ✓ plná moc
- ✓ souhlasy vlastníků s kácením dřevin



Z místní znalosti předmětného prostranství, z informací podaných společně se žádostí o stanovisko a z šetření na místě je orgánu ochrany přírody a krajiny zřejmé, že dřeviny rostou podél silničního mostu a cesty od křižovatky čerpací stanice v Proseticích k silnici vedoucí do Kladrub. Jedná se o porost základních druhů listnatých dřevin a křovin v zastoupení šípek, javor, bez, jasan,... Je to porost náletových ruderalních dřevin, které se nacházejí na pozemcích dvou různých vlastníků. Porost roste podél zpevněné komunikace na mostu a kolem silnice I/8 a vedle železniční jednokolejné trati. Jedná se o hustě zapojený porost

Dřeviny nejsou nyní na stanovišti provozně nebezpečné, avšak dle předloženého projektu se dřeviny dostávají do kolize s plánem a projektem rekonstrukce silničního mostu v dané lokalitě. Stávající most ev.č. 2c-M1 bude kompletně demolován. Jedná se o novostavbu mostního objektu. Stávající most je ve špatném technickém stavu. Most se nachází na místní komunikaci. Most je navržen jako rám s šířkou mezi obrubami na mostě 5,0 m.

Vzhledem k tomu, že stávající most je ve špatném technickém stavu a již nesplňuje požadavky na bezpečný a plynulý provoz musí být opraven a pro pohyb na stanovišti je nutné kácení a mýcení dřevin. Bude vybudován nový mostní objekt, jenž bude mít dostatečné parametry na převedení silniční dopravy

Přestože dřeviny na místě plní určité mimoprodukční funkce (tvoří přirozenou zelenou bariéru, temperují klima, produkují kyslík, zachytávají prach a vytváří stín), lze je hodnotit z estetického hlediska jako průměrné, jelikož se jedná o keřovitý, neudržovaný ruderalní porost. Dřeviny nejsou na stanovišti (za stávající situace) nijak provozně nebezpečné, problémem je však kolize s budoucí stavbou a rekonstrukcí silničního mostu. Z dispozice dřevin v místě je zřejmé, že jsou dřeviny v kolizi se stavbou. Žádná jiná nadlimitní dřevina nebude stavbou ovlivněna.

Dle uvážení OOPK netvoří porost hlavního dominantu prostoru. OOPK nepopírá, že ekologicky je zeleň hodnotná po biologické stránce, a vytváří bariéru liniové trati a cestě. Z historického hlediska se jedná o prostor zeleně kolem silnice a kolejí. Nejedná se zde o významný krajinný prvek definovaný zákonem, a ani o plochy se zvýšenou ochranou jako jsou plochy ÚSES či chráněná území. Krajinný prostor kácením jistě dotčený bude, ale dle uvážení OOPK záměr vymýcení křovin, svým veřejným zájmem pro obyvatele a dopravu a bezpečnost provozu převažuje

Vzhledem ke skutečnosti, že předmětné dřeviny rostou přímo v místech, kde bude docházet k nepřímé a přímé kolizi se stavbou, při které není možné dřeviny na stanovišti zachovat, a nenávratně by se poškodil jejich kořenový systém, souhlasí orgán ochrany přírody a krajiny s jejich pokácením.

Orgán ochrany a přírody se také zabýval otázkou náhradní výsadby ve vztahu k ekologické újmě způsobené mýcením předmětných dřevin. Ekologickou újmu orgán ochrany přírody a krajiny vyhodnotil jako malou a to hlavně z důvodu, že se jedná o mladé, neperspektivní a neudržované nálety. Ekologickou újmu minimalizuje zeleň nacházející se v blízkém okolí. Jelikož se jedná o prostor, který bude dále využíván jako prostor nezastavitelný, bude do budoucna samovolně opět zarůstat podobnou vegetací, z těchto důvodů orgán ochrany přírody a krajiny ke kompenzaci ekologické újmy žadateli neuložil žádnou náhradní výsadbu

### **P o u č e n í:**

Závazné stanovisko je úkon učiněný správním orgánem na základě zákona, který není samostatným rozhodnutím ve správním řízení a jehož obsah je závazný pro výrokovou část rozhodnutí správního orgánu. Správní orgány příslušné k vydání závazného stanoviska jsou dotčenými orgány. V souladu s §149 odst. 8 správního řádu lze nezákonné závazné stanovisko zrušit nebo změnit v přezkumném řízení, k němuž je příslušný nadřízený správní orgán správního orgánu, který vydal závazné stanovisko. Přezkumné řízení lze zahájit do 1 roku od právní moci rozhodnutí, které bylo závazným stanoviskem podmíněno; závazné stanovisko nelze v přezkumném řízení zrušit nebo změnit po uplynutí 15 měsíců od právní moci rozhodnutí, které bylo závazným stanoviskem podmíněno. Jestliže správní orgán při své úřední činnosti zjistí, že jiný správní orgán učinil nezákonné závazné stanovisko, dá podnět správnímu orgánu příslušnému k přezkumnému řízení a vyčká jeho rozhodnutí.

.....  
oprávněná úřední osoba  
**Karolína Lišková, os. č. 2619**  
odborný pracovník OŽP

.....  
**Ing. Dagmar Teuschelová**  
vedoucí odboru životního prostředí

Vyřizuje/telefon: Bc. Lišková / 417510571; Email: [lisкова@teplice.cz](mailto:lisкова@teplice.cz)

Rozdělovník:

- MIDAKON s.r.o., Na Návsi 18/4, Brno 620 00, IČO 089 27 677, DS: za2s3jf

Zasláno na vědomí:

- ČSOP Fergunna, z.s., Dr. Vrbenského 2874/1, 415 01 Teplice, DS: 8urkc4d
- Zelené Řetenice z. s., Zrenjaninská 352/7, 415 01 Teplice, ID: vckbwpr
- Statutární město Teplice, IČ 00266621, Krupská 346/2, Teplice, správce městské zeleně